

Surveillance des blessures agricoles au Canada

# Décès liés aux machines en milieu agricole, de 2011 à 2020



ACSA | CASA

SURVEILLANCE DES BLESSURES AGRICOLES AU CANADA  
CANADIAN AGRICULTURAL INJURY REPORTING

## FINANCEMENT ET SOUTIEN

Le rapport Surveillance des blessures agricoles au Canada (SBAC) reçoit l'appui financier de l'Association canadienne de sécurité agricole (ACSA). L'ACSA est financée en partie par le Partenariat canadien pour l'agriculture, une initiative fédérale, provinciale et territoriale, et reçoit un soutien supplémentaire du secteur agricole et des entreprises.



Merci à tous les particuliers et organismes qui ont contribué à SBAC et à la préparation de ce rapport.

### AVEC DES REMERCIEMENTS PARTICULIERS À :

#### Auteurs :

**D<sup>re</sup> Kathy Belton**, codirectrice de SBAC

**Colleen Drul**, coordonnatrice nationale de SBAC

#### Rédacteurs et rédactrices :

**Patti Stark**, Centre de prévention des blessures

**Robin Anderson**, ACSA

**George Frost**, Centre de prévention des blessures

Pour toute correspondance concernant cette publication, veuillez contacter :

#### Surveillance des blessures agricoles au Canada (SBAC)

a/s de l'Association canadienne de sécurité agricole (ACSA)

1255-B, avenue Clarence

Winnipeg (Manitoba) R3T 1T4

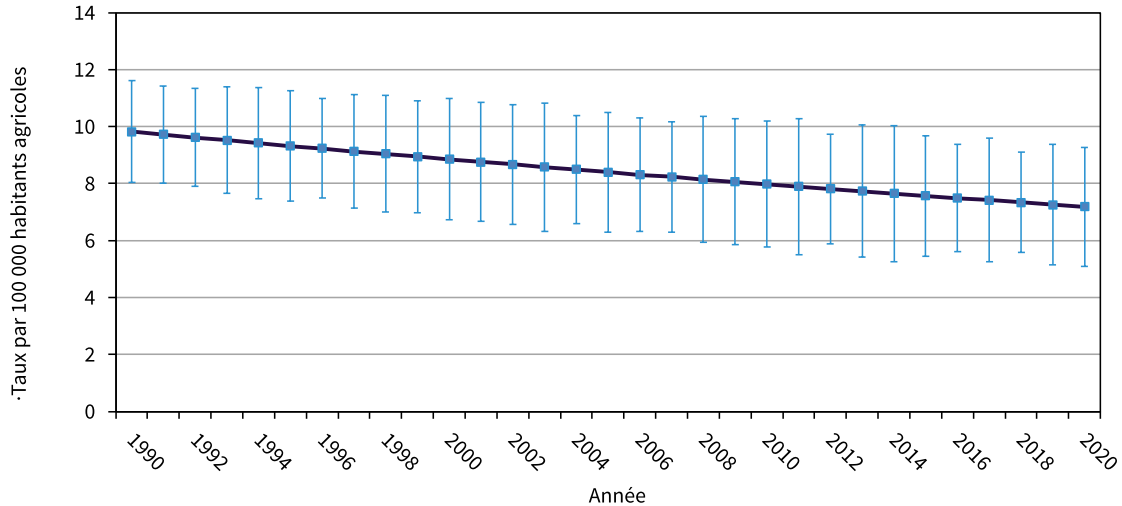
Tél. 877.452.2272

Télé. 877.261.5004

Courriel. [info@casa-acsa.ca](mailto:info@casa-acsa.ca)

Site Web. [www.casa-acsa.ca](http://www.casa-acsa.ca)

## TAUX DE DÉCÈS EN MILIEU AGRICOLE LIÉS À LA MACHINERIE PAR ANNÉE CIVILE, DE 1990 À 2020



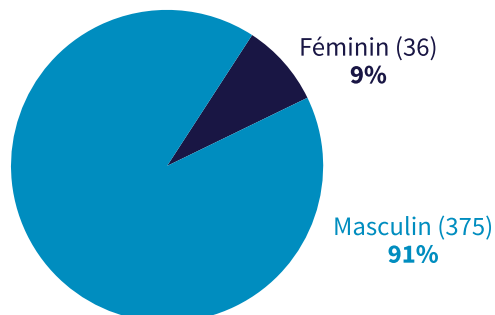
Sur la période de 31 ans de 1990 à 2020, il y a eu 1 968 décès en milieu agricole dus à des accidents liés à la machinerie. Cela représente une moyenne de 63 décès chaque année.

Au cours des 16 premières années de 1990 à 2005, il y a eu 79 décès en milieu agricole liés aux machines chaque année.

Au cours des 15 années suivantes de 2006 à 2020, il y a eu une moyenne de 46 décès en milieu agricole dus à des accidents liés à la machinerie chaque année. Il y a eu une diminution de 42 % entre les deux moyennes.

**À partir de cette étape, le rapport portera sur les dix dernières années de données disponibles, soit de 2011 à 2020**

## TAUX DE DÉCÈS EN MILIEU AGRICOLE LIÉS À LA MACHINERIE SELON LE SEXE, DE 2011 À 2020



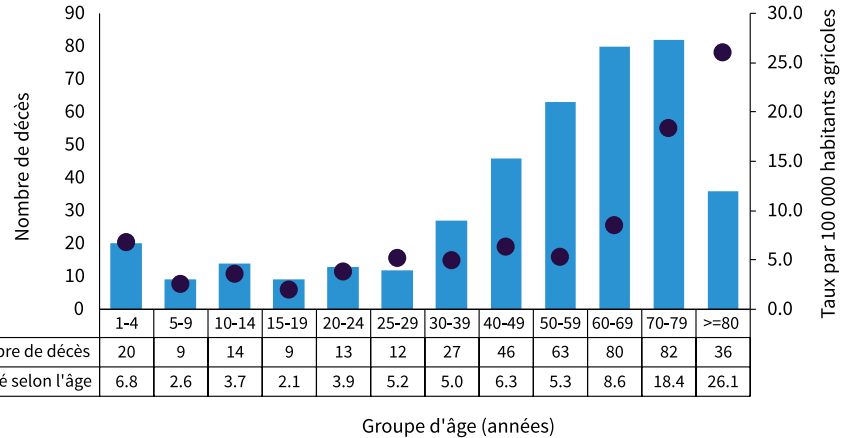
Sur la période de 10 ans de 2011 à 2020, il y a eu 411 décès en milieu agricole liés à des machines.

De ces décès, 91 % (n=375) étaient des personnes de sexe masculin décédées en milieu agricole à la suite d'une blessure causée par une machine.

Les 9 % restants (n=36) des décès en milieu agricole liés à des machines étaient des personnes de sexe féminin.

## NOMBRE ET TAUX DE DÉCÈS EN MILIEU AGRICOLE LIÉS À LA MACHINERIE PAR GROUPE D'ÂGE, DE 2011 À 2020

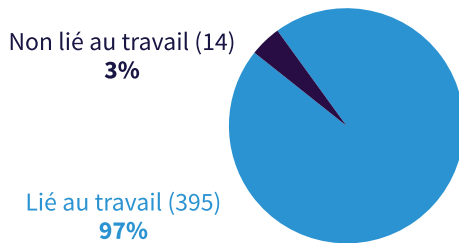
Lorsque l'on analyse le nombre et les taux de décès en milieu agricole liés à la machinerie, ce sont les agriculteurs âgés de 70 à 79 ans qui comptent le plus grand nombre de décès (n=82), avec un taux de 18,4 décès par 100 000 habitants agricoles.



Les agriculteurs âgés de 60 à 69 ans ont suivi de près avec le deuxième nombre le plus élevé de décès liés aux machines (n=80). Toutefois, les agriculteurs âgés de 60 à 69 ans avaient un taux de mortalité deux fois moins élevé que celui des agriculteurs âgés de 70 à 79 ans en raison d'une population d'agriculteurs plus importante dans le groupe des 60 à 69 ans.

Le groupe d'âge avec le taux de mortalité le plus élevé était celui des agriculteurs âgés de 80 ans et plus avec un taux de décès lié à la machinerie de 26,1 décès par 100 000 habitants agricoles.=36).

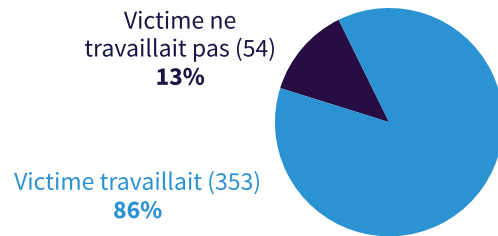
## ÉTAT DE L'EXÉCUTION DE TÂCHES SELON LES DÉCÈS LIÉS À L'AGRICULTURE, DE 2011 À 2020



Les activités de travail en milieu agricole étaient impliquées dans 97 % (n=395) des décès liés aux machines.

Dans les autres cas, soit 3 % (n=14) des décès, le travail n'était pas en train d'être effectué au moment du décès (p. ex. : rouler en véhicule tout-terrain). Il y a eu 2 décès pour lesquels il n'a pas été possible de déterminer si un travail agricole était en train d'être effectué.

Dans la majorité des décès en milieu agricole liés à la machinerie, soit 86 % (n=353), les



personnes décédées effectuaient un travail agricole au moment du décès.

Dans les autres 13 % (n=54) des décès, la victime ne travaillait pas au moment du décès; elle était néanmoins à proximité d'une activité de travail (p. ex. : écrasement par un tracteur qui était utilisé pour effectuer un travail agricole).

Il y a eu 4 décès pour lesquels il n'a pas été possible de déterminer si la personne travaillait au moment du décès.

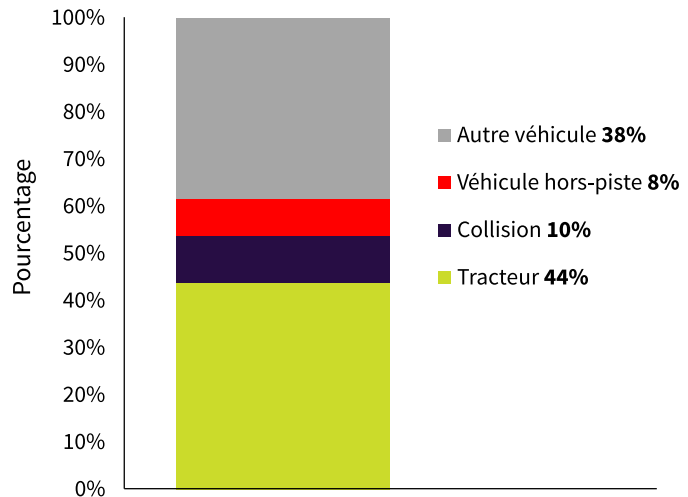
**TAUX DE DÉCÈS LIÉS À LA MACHINERIE PAR TYPE DE MACHINE, DE 2011 À 2020**

Au cours de la période de 10 ans de 2011 à 2020, 411 décès liés aux machines agricoles ont été recensés.

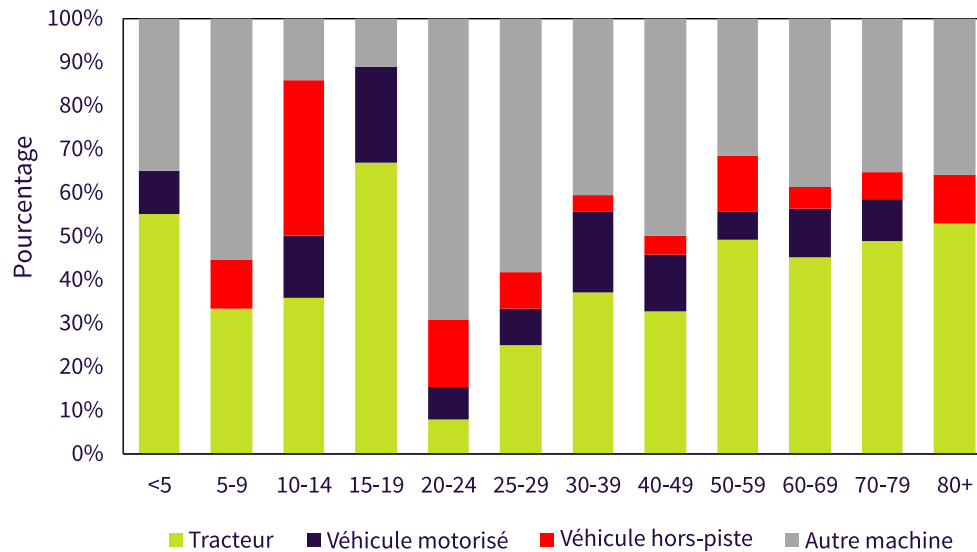
Près de la moitié des décès, soit 44 % (n=180), impliquaient un tracteur. Dans 10 % (n=40) des décès liés à une machine, la personne décédée était soit le conducteur, soit le passager, soit le témoin d'une collision entre un véhicule motorisé et un équipement agricole.

Dans 8 % (n=33) des décès, un véhicule hors-piste était impliqué.

Les 38 % restants (n=158) des décès impliquaient 21 types différents d'équipement agricole.



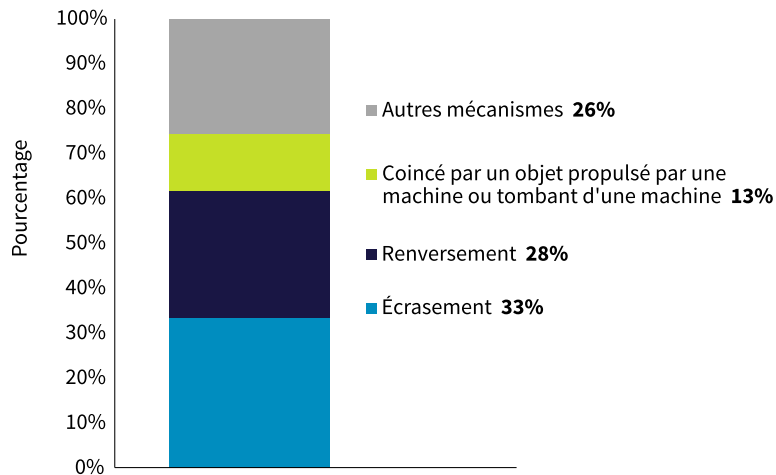
## TAUX DE DÉCÈS EN MILIEU AGRICOLE LIÉS À LA MACHINERIE PAR TYPE DE MACHINE ET GROUPE D'ÂGE, DE 2011 À 2020



Lors de l'analyse des principaux types de machines liés aux accidents mortels en milieu agricole par groupe d'âge :

- Les tracteurs sont les principales machines à l'origine des décès, représentant 55 % (n=11) de tous les décès d'enfants âgés de 1 à 4 ans.
- Les tracteurs représentaient 33 % (n=3) des décès d'enfants âgés de 5 à 9 ans.
- Les tracteurs et les véhicules tout-terrain sont à l'origine de 36 % (n=5) des décès de jeunes âgés de 10 à 14 ans.
- Les tracteurs représentaient 67 % (n=6) des décès de jeunes âgés de 15 à 19 ans.
- Les autres machines représentaient 69 % (n=9) des décès de jeunes âgés de 20 à 24 ans.
- Les autres machines représentaient 58 % (n=7) des décès d'adultes âgés de 25 à 29 ans.
- Les autres machines représentaient 41 % (n=11) des décès de personnes âgées de 30 à 39 ans. Viennent ensuite les décès impliquant des tracteurs, qui représentaient 37 % (n=10).
- Les autres machines représentaient 50 % (n=23) des décès de personnes âgées de 40 à 49 ans. Les décès impliquant des tracteurs représentaient 33 % (n=15).
- Les tracteurs représentaient 49 % (n=31) des décès de personnes âgées de 50 à 59 ans.
- Les tracteurs représentaient 45 % (n=36) des décès de personnes âgées de 60 à 69 ans.
- Les tracteurs représentaient 49 % (n=40) des décès de personnes âgées de 70 à 79 ans.
- Les tracteurs représentaient 53 % (n=19) des décès de personnes âgées de 80 ans et plus.

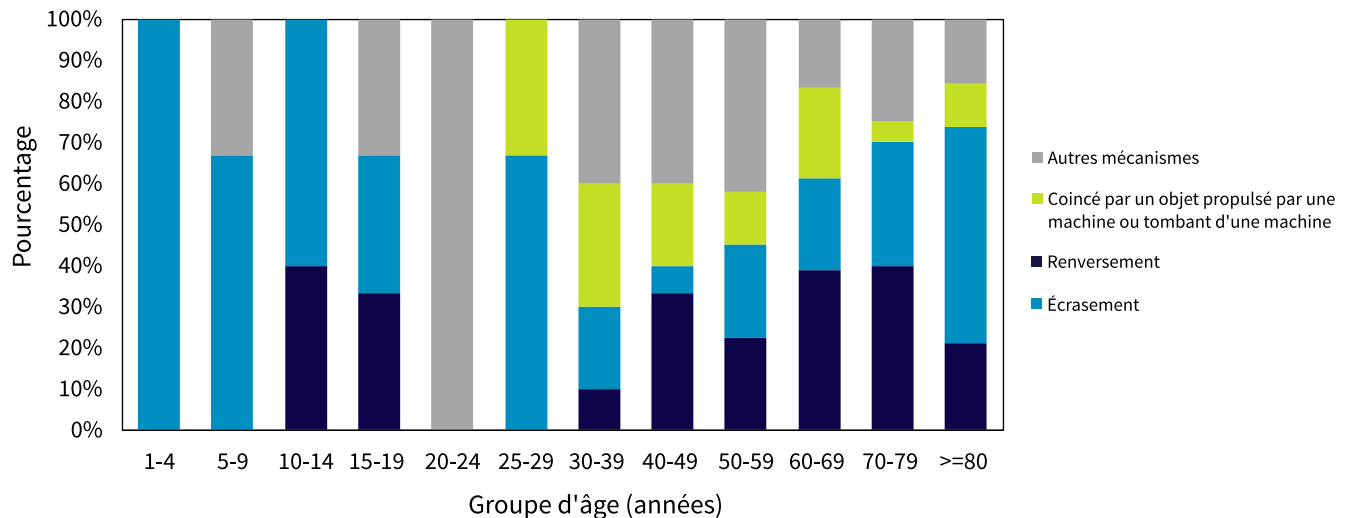
## TAUX DE DÉCÈS EN MILIEU AGRICOLE LIÉS À LA MACHINERIE PAR MÉCANISME DE BLESSURE, DE 2011 À 2020



Sur les 180 décès liés aux tracteurs, 28 % (n=51) étaient dus à un renversement.

Par ailleurs, 33 % (n=60) des décès ont été causés par un écrasement, tandis que 13 % (n=23) étaient le résultat d'un heurt avec un objet propulsé ou tombant d'une machine. Il s'agissait le plus souvent d'une grosse balle déplacée à l'aide d'une chargeuse frontale.

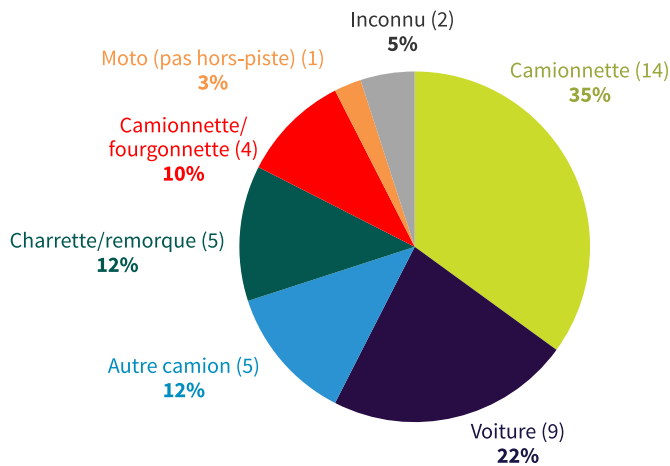
## TAUX DE DÉCÈS LIÉS AUX TRACTEURS PAR MÉCANISME DE BLESSURE ET GROUPE D'ÂGE, DE 2011 À 2020



Lors de l'analyse des principaux mécanismes de blessures des décès liés aux tracteurs par groupe d'âge :

- 100 % des enfants âgés de 1 à 4 ans ont été écrasés par un tracteur (n=11)
- 67 % des enfants âgés de 5 à 9 ans ont été écrasés par un tracteur (n=2)
- 60 % des enfants âgés de 10 à 14 ans ont été écrasés par un tracteur (n=3), et un autre
- 40 % (n=2) ont été impliqués dans un renversement de tracteur
- 33 % des jeunes âgés de 15 à 19 ans ont été écrasés par un tracteur (n=2), et un autre
- 33 % (n=2) ont été impliqués dans un renversement de tracteur

## TAUX DE DÉCÈS EN MILIEU AGRICOLE LIÉS AUX COLLISIONS MOTORISÉES PAR TYPE DE VÉHICULE, DE 2011 À 2020



Sur les 40 décès liés à des collisions impliquant un véhicule motorisé, la majorité des véhicules impliqués avec la machinerie agricole étaient des camionnettes, soit 35 % (n=14). Cela comprend les camions d'un quart, d'une demie, de trois quarts et d'une tonne.

Dans 22 % (n=9) des décès liés à une collision, l'autre véhicule était une voiture.

D'autres camions (p. ex. : camions à grains, camions à essence, camions de quatre tonnes) comptaient pour 12 % (n=5) des décès. Les charrettes ou les remorques comptaient pour un autre 12 % (n=5) des décès.

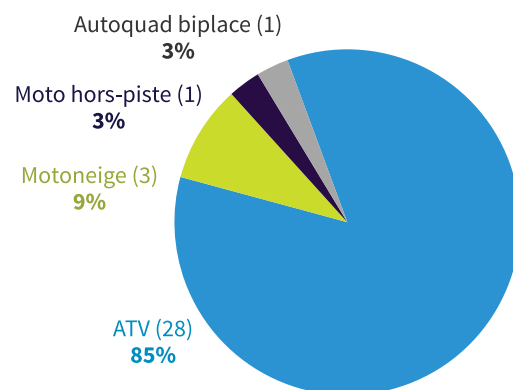
Les collisions impliquant une camionnette ou une fourgonnette comptaient pour 10 % (n=10), tandis que les collisions impliquant une moto représentaient 3 % (n=1).

## TAUX DE DÉCÈS EN MILIEU AGRICOLE LIÉS AUX COLLISIONS DE VÉHICULES HORS-PISTE PAR TYPE DE VÉHICULE, DE 2011 À 2020

Sur les 33 décès en milieu agricole liés aux véhicules hors-piste, la majorité des véhicules impliqués étaient des véhicules tout-terrain, et comptaient pour 85 % (n=28) de ces décès. Il s'agissait notamment de véhicules à trois roues (ATV) et de véhicules tout-terrain à quatre roues (quad).

Par ailleurs, 9 % (n=3) des décès dus à des collisions avec des véhicules hors-piste impliquaient une motoneige.

Les motos tout-terrain et les autoquads biplace (UTV) représentaient chacun 3 % (n=1).



**Surveillance des blessures agricoles au Canada (SBAC)**  
a/s de l'Association canadienne de sécurité agricole (ACSA)  
1255-B, avenue Clarence  
Winnipeg (Manitoba) R3T 1T4

Tél. 877.452.2272  
Télé. 877.261.5004  
Courriel. [info@casa-acsa.ca](mailto:info@casa-acsa.ca)  
Site Web. [www.casa-acsa.ca](http://www.casa-acsa.ca)

Droits d'auteur © 2023 - Association canadienne de sécurité agricole. Tous droits réservés.



**ACSA | CASA**  
SURVEILLANCE DES BLESSURES AGRICOLES AU CANADA  
CANADIAN AGRICULTURAL INJURY REPORTING